

Índice

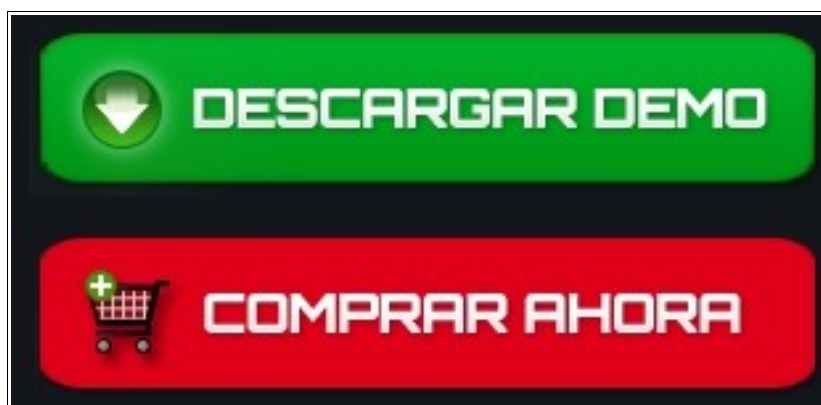
Guía de instalación aplicativos Essimple	02
1- Prólogo	02
2- Comienzo del proceso de instalación	03
2.A) 1ª Parte de la instalación	03
2.B) 2ª Parte de la instalación	08
Caso 1: Instalación Típica / Recomendada	09
Caso 2: Instalación Personalizada / Avanzada	09
3- Componentes MySQL (<i>sólo para instalaciones personalizadas con bases de datos MySQL</i>)	14
3.A) Instalación del “MySQL Community Server 5.5”	14
3.B) Configuración del “MySQL Server 5.5.”	19
3.C) Instalación del “MySQL ODBC driver v.3.51.17”	25
3.D) Configuración del “MySQL ODBC driver v.3.51.17”	28

GUÍA DE INSTALACIÓN APLICATIVOS ESSIMPLE

1- PRÓLOGO

En el siguiente documento, guiaremos al usuario a través de los diferentes pasos que se deben seguir para realizar la instalación de cualquiera de los programas de Essimple. Advertimos que puede que según el programa que se esté instalando algunas de las imágenes que mostraremos en esta guía no tienen porque ser 100% idénticas a las que se mostrarán en su proceso de instalación.

Para empezar debemos disponer del archivo de instalación. Éste será un archivo con extensión (.exe) que podremos descargar desde el apartado “programas” de la página web de Essimple (www.essimple.com).



Tanto en el caso de descargar un archivo demo como en el caso de adquirirlo mediante una compra, el proceso de instalación es similar, con la diferencia de que una vez instalado el programa, la versión demostración o demo tendrá un número de accesos limitados. Si desea tener una versión sin restricciones de acceso, deberá gestionar el pago del programa para que se le facilite una **clave de activación** con la que podrá disponer de un programa sin restricciones y totalmente legal.



En la imagen que se muestra sobre estas líneas podemos ver la pantalla que nos aparecerá una vez hayamos terminado de instalar correctamente nuestro programa. En caso tener una clave de activación deberá introducirla y pulsar sobre “Validar Clave de Activación” para disponer al 100% del programa, de lo contrario deberá acceder a través de la “Versión Demostración” o bien ponerse

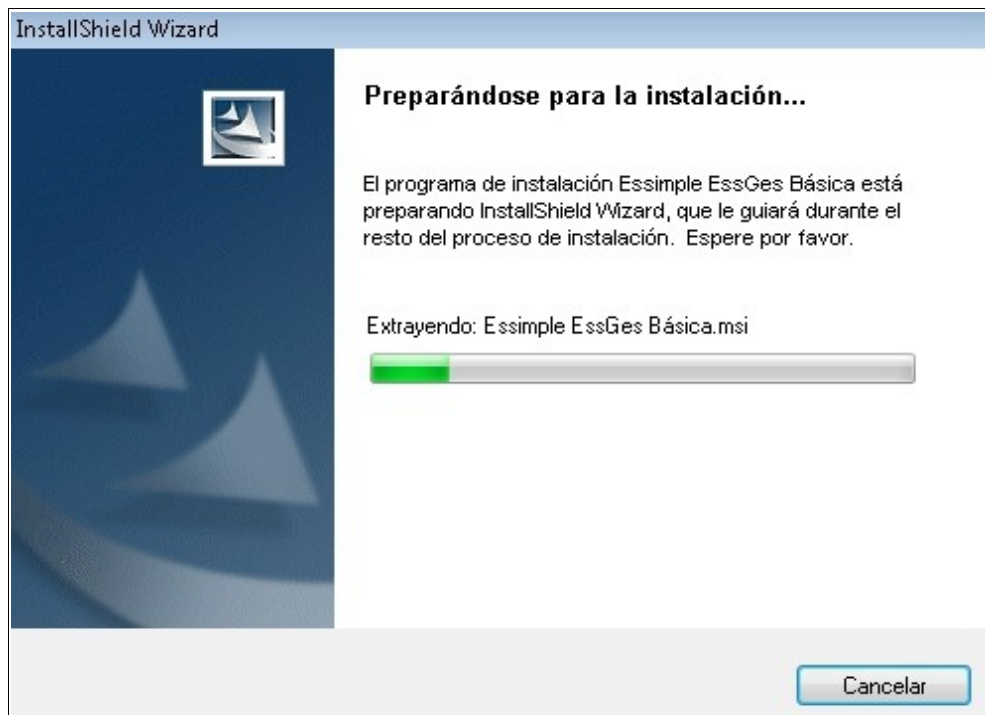
en contacto con su distribuidor para que le facilite la clave de activación.

2- COMIENZO DEL PROCESO DE INSTALACIÓN

La instalación se divide en dos partes, una primera en la que se instalan todos los archivos genéricos para el funcionamiento del programa y una segunda parte en la que se instalan características específicas del programa que se ha descargado.

2.A) 1ª Parte de la instalación

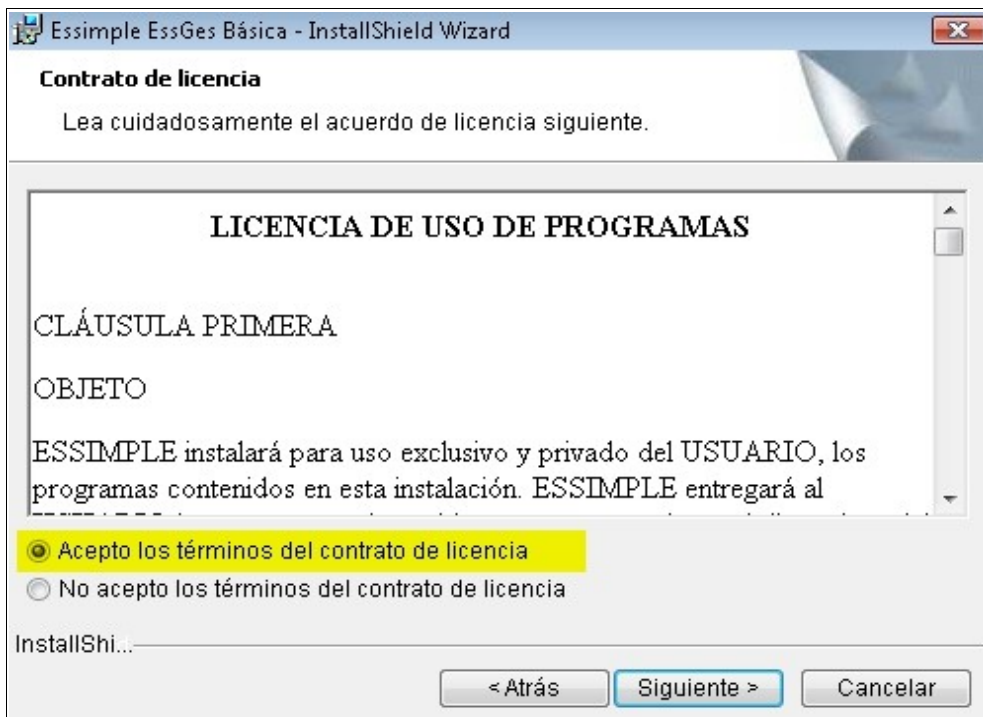
Una vez tengamos el archivo de instalación descargado en nuestro ordenador lo ejecutaremos para comenzar el proceso de instalación. En caso de que no disponga de suficiente espacio en su ordenador para poder realizar la instalación, el proceso lo comunicará y no le dejará continuar.



Después de que se haya completado la preparación del proceso de instalación, se nos mostrarán las siguientes pantallas informativas, con la que daremos comienzo a la instalación. Mientras no especifiquemos nada, deberá continuar dándole al botón “Siguiente” que se muestra en la parte inferior derecha de las pantallas.

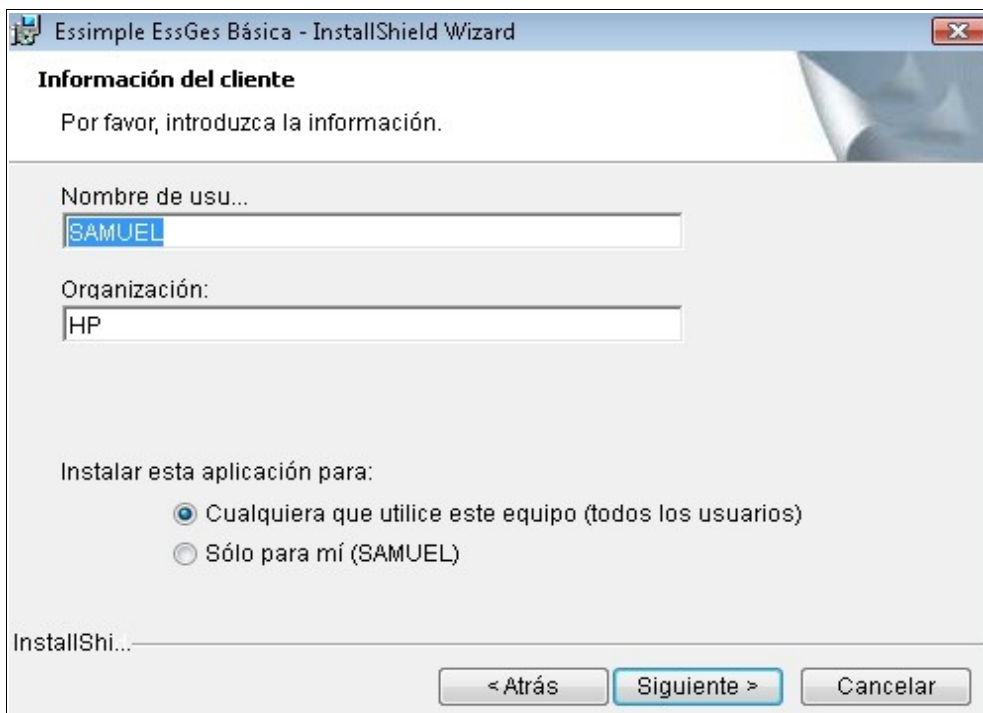


En la siguiente pantalla se muestra la información legal para el uso del programa, que será imprescindible aceptar para poder continuar la instalación. Así que debemos marcar la **aceptación de los términos del contrato de licencia** y posteriormente darle al botón “Siguiete”.



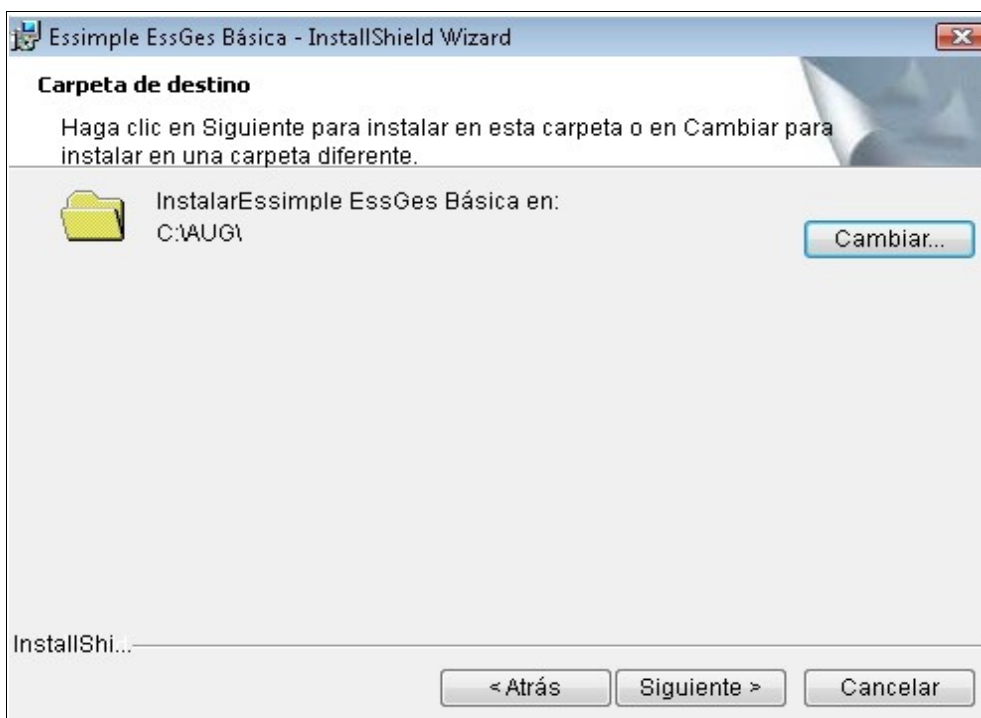
Una vez hayamos aceptado el contrato de uso de la licencia del programa, el proceso nos pedirá que designemos qué usuarios de nuestro sistema tendrán permiso para ejecutar la aplicación. A no ser que usted tenga razones específicas para delimitar el acceso a dicha aplicación por parte de otros usuarios de su sistema, le recomendamos continúe dejando los datos de dicha pantalla tal y como están.

AVISO: La definición del usuario en la siguiente pantalla no impide que el cliente, en este caso usted, pueda definir en el propio programa, una vez instalado, los usuarios y contraseñas que quiere que tengan acceso a la aplicación.



A continuación se nos pide que seleccionemos la ubicación de nuestro ordenador donde se van a

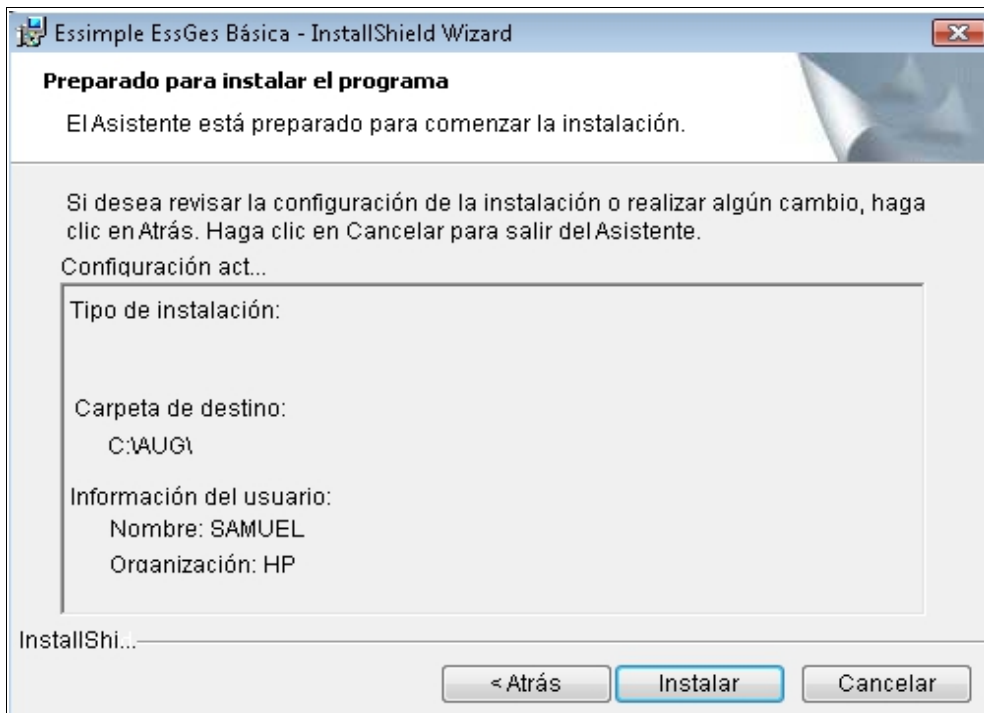
instalar los componentes necesarios para el correcto funcionamiento de nuestro programa. Por defecto, y como observamos en la imagen siguiente, el proceso utiliza una carpeta llamada “AUG” que se creará en la unidad C de nuestro ordenador. Si no tiene ninguna razón clara para definir otra ubicación le recomendamos deje los datos de esta pantalla sin modificar y continúe.



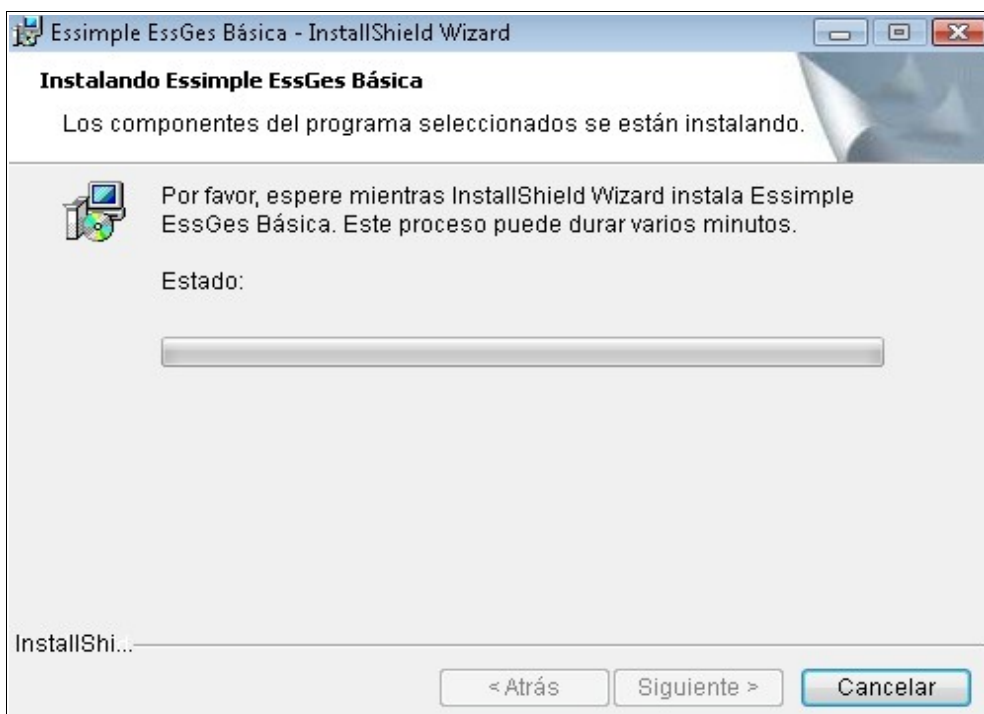
En el caso de que quiera cambiar la ubicación deberá apretar en el botón “Cambiar” y poner una nueva ubicación en la pantalla que mostramos a continuación, para posteriormente seguir desde la pantalla anterior con la nueva ruta.



Ya hemos completado los pasos requeridos para que comience a realizarse la instalación. Tan sólo debemos revisar la información introducida en la siguiente pantalla y en caso de que todo esté correcto, apretar en el botón “Instalar” para dar comienzo al proceso.



Posteriormente se ejecutará el proceso que puede llegar a tardar varios minutos dependiendo del programa a instalar, de las características de su ordenador, etc.



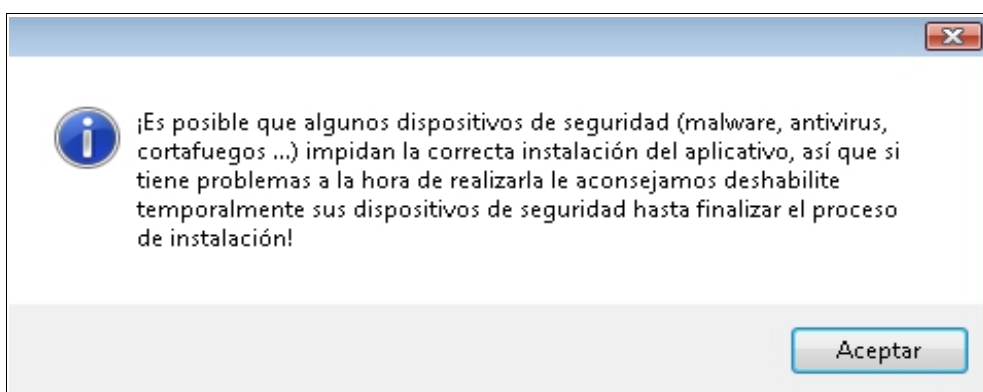
Una vez finalice el proceso, habremos acabado con la primera parte de la instalación y automáticamente dará comienzo la segunda parte de la misma tras apretar en “Finalizar”.



2.B) 2ª Parte de la instalación

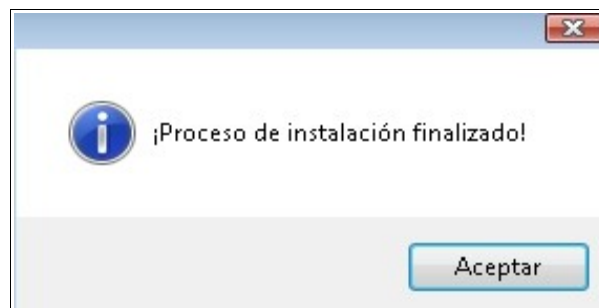
En esta segunda parte, tal y como hemos dicho anteriormente se instalarán todos aquellos componentes específicos con respecto al programa descargado por el cliente. Los pasos a seguir en esta segunda etapa de la instalación podrán ser diferentes según los requerimientos que el cliente precise del aplicativo y las **opciones** de pantalla **seleccionadas**.

Primeramente se nos advierte de posibles errores que podrían llegar a ocurrir debido a ciertos dispositivos de seguridad (malware, antivirus, cortafuegos, etc), que impiden la correcta ejecución del proceso de instalación. Así que si éste es su caso, deshabilite temporalmente dichos dispositivos, acepte el aviso y continúe con la instalación, volviendo a habilitar los dispositivos de seguridad una vez finalice todo el proceso.



Caso 1: Instalación Típica / Recomendada

En el caso de que sólo desee instalar el programa en el ordenador actual y con una base de datos de tipo DBF, le recomendamos seleccione la opción “Típica / Recomendada” y le de al botón de “Finalizar”. Tras unos minutos en los que se instalarán los componentes necesarios la instalación habrá finalizado y podrá comenzar a usar su programa.



Caso 2: Instalación Personalizada / Avanzada

Si usted cree que el caso anterior no cubre realmente sus necesidades deberá realizar una instalación más personalizada, en la que poder elegir manualmente cada una de las opciones que el programa le permite tener. Es posible que para llevar a cabo este tipo de instalación se precisen ciertos conocimientos informáticos, así que si usted cree no verse capacitado para finalizar el proceso de forma correcta, le recomendamos se ponga en contacto con Essimple o con quien pueda ayudarle.



Marcamos la opción 2 (Personalizada / Avanzada) y continuamos.



En este paso el cliente tendrá que especificar si desea usar el programa en un único ordenador que actuará como servidor y puesto a la vez, o si por el contrario quiere utilizarlo en varios ordenadores que se encuentren conectados entre si a través de una red local o remota (conexión a internet).

** Con conexión a red local o remota: Tener en cuenta que se deberá repetir el proceso de instalación en cada uno de los ordenadores en los que se va a ejecutar el programa.*

En el caso de que haya seleccionado la segunda opción (con conexión a red local o remota) deberá

especificar ciertos datos necesarios para el buen funcionamiento del programa en todos los ordenadores.



Primeramente tendrá que informar de si el ordenador que está instalando hará las funciones de servidor o si bien será un simple puesto de la red.

En el caso de que vayamos a usar el programa en varios ordenadores, es imprescindible la existencia de un ordenador principal (servidor) en el que se encontrarán los datos que hayamos introducido en nuestro programa, y que se encargará de suministrar al resto de ordenadores (puestos) la información que se precise en cada momento.

** Para realizar de forma correcta la instalación, es necesario que el primer ordenador en el que se vaya a instalar el programa sea el servidor.*



Tras haber definido la funcionalidad que va a desempeñar el pc que estamos instalando, tendremos que especificar la letra de la unidad en la que se encontrarán los datos de nuestro programa. En el caso de que estemos instalando un puesto de red, la letra a seleccionar deberá ser la de la unidad de red creada para el acceso a los datos del servidor.

Una vez hayamos definido la información sobre el ordenador en el que estamos instalando el programa debemos decidir el tipo de base de datos sobre el que queremos que trabaje nuestro aplicativo. Todos los programas de Essimple pueden trabajar en DBF o MySQL, según lo que el cliente prefiera.

** Essimple recomienda el uso de una base datos MySQL en los casos de conexión remota.*



Para el caso de querer trabajar en MySQL, será imprescindible que tenga instalado en el ordenador servidor el “MySQL Community Server 5.5”. El archivo de instalación podrá descargarlo desde <http://dev.mysql.com/downloads/mysql/>. También será requisito indispensable tener instalado y configurado en todos los ordenadores donde se vaya a usar el programa el driver ODBC de MySQL en su versión 3.51.17

En el apartado 3 de esta ayuda, se le guiará en los pasos a seguir para la adecuada instalación y configuración de los componentes MySQL que le hemos mencionado.

** Los componentes de MySQL deberán estar instalados antes de finalizar la segunda parte de la instalación de nuestro programa. En el caso de que el proceso no detecte la existencia de dichos componentes en su pc, le guiará en los pasos a seguir para su correcta descarga e instalación. En el caso de instalar versiones diferentes a las recomendadas, Essimple no garantiza el correcto funcionamiento del aplicativo.*

Para finalizar el proceso en el caso de la instalación personalizada, tan sólo nos queda marcar si deseamos o no que se instalen los componentes de animación de los que dispone el software, no influyendo su decisión en el funcionamiento normal del programa.

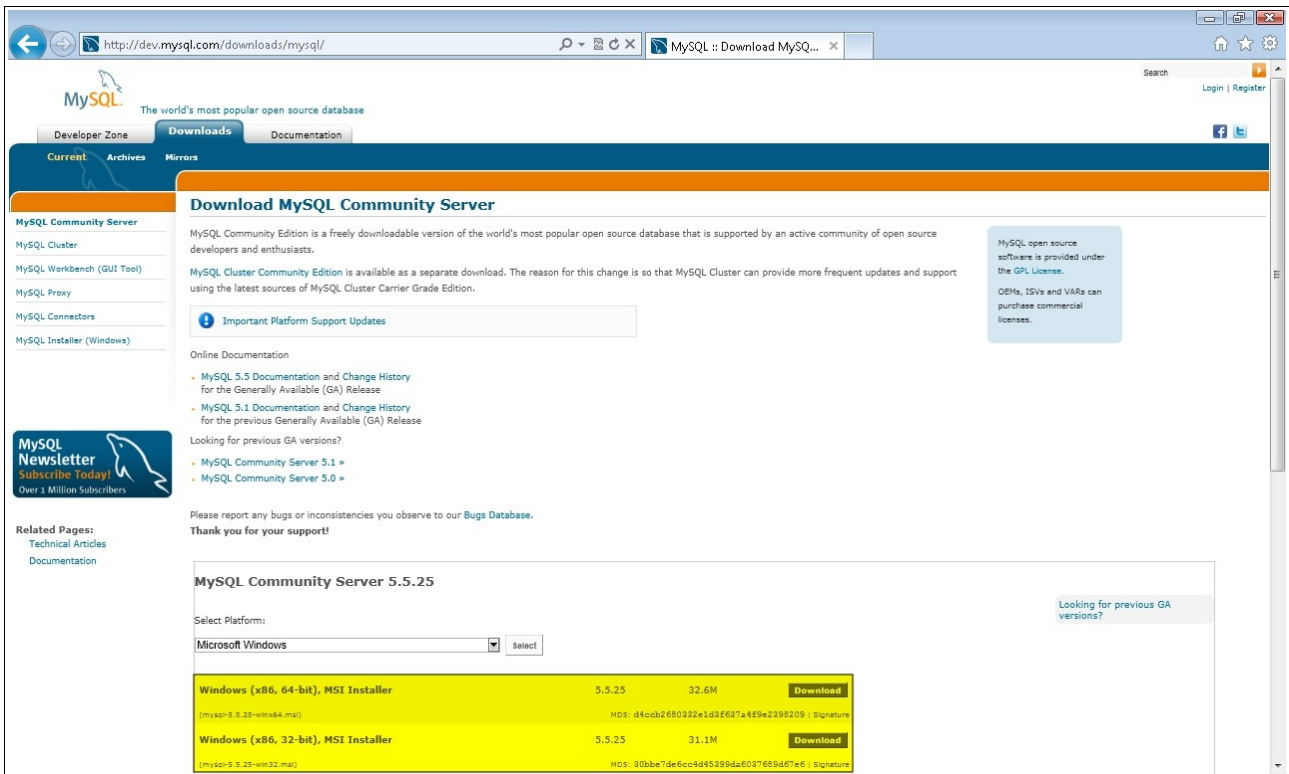


3- COMPONENTES MYSQL

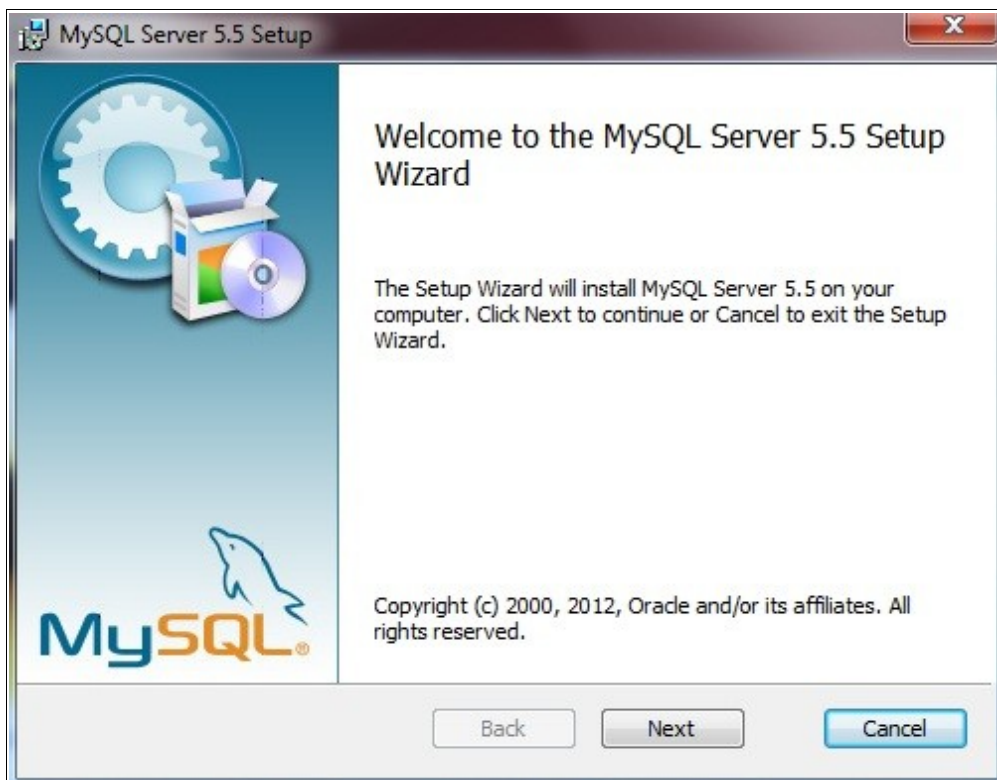
3.A) Instalación del “MySql Community Server 5.5”

Sólo en el caso de haber elegido una instalación personalizada y con base de datos MySql, será necesario realizar la instalación y configuración de los componentes de MySql, en caso contrario podrá obviar todo el punto 3 de esta ayuda.

En el caso de que nuestro proceso detecte que no existe en el ordenador servidor una instalación del “MySql Community Server” nos mostrará un aviso preguntándonos si deseamos proceder con la descarga e instalación del mismo. Tener en el ordenador el “MySql Community Server 5.5.” será necesario para que el programa funcione con normalidad, así pues, aconsejamos haga caso al aviso mostrado y proceda con la descarga desde la página <http://dev.mysql.com/downloads/mysql/> , web que se le mostrará en pantalla tras la aceptación del mensaje.

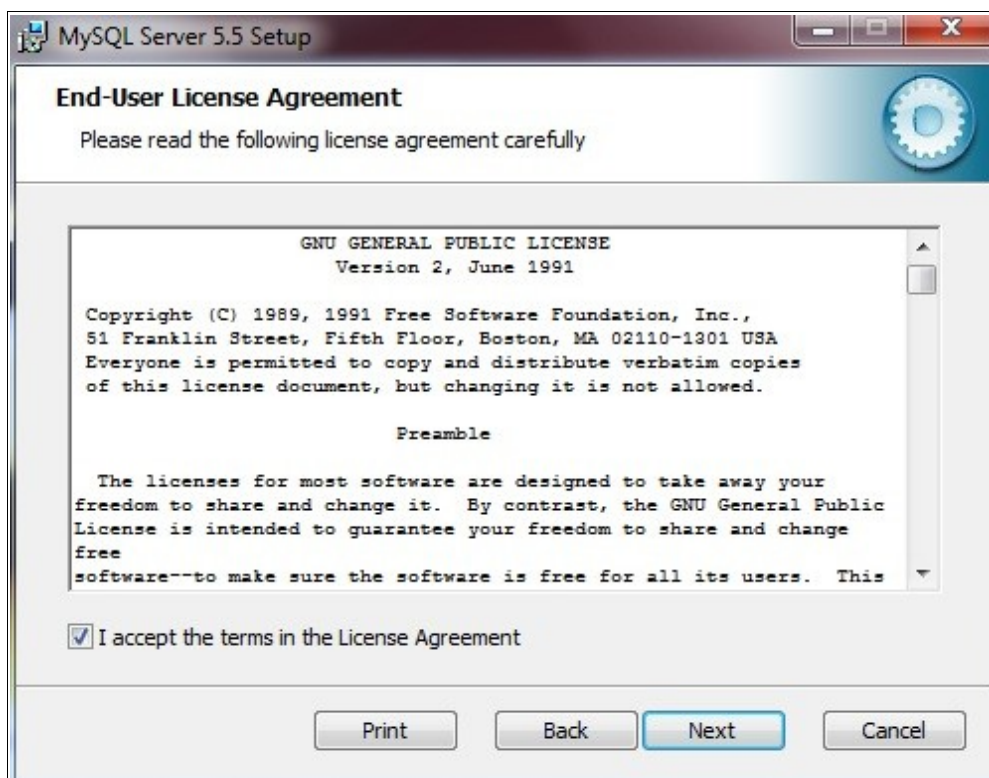


En la imagen que hay sobre estas líneas podemos ver la web que comentábamos anteriormente con los enlaces para la descarga del archivo “MySQL Community Server 5.5” resaltados en amarillo. Debemos descargar el archivo compatible con nuestro sistema en el ordenador y posteriormente ejecutarlo para proceder con la instalación que explicaremos a continuación.

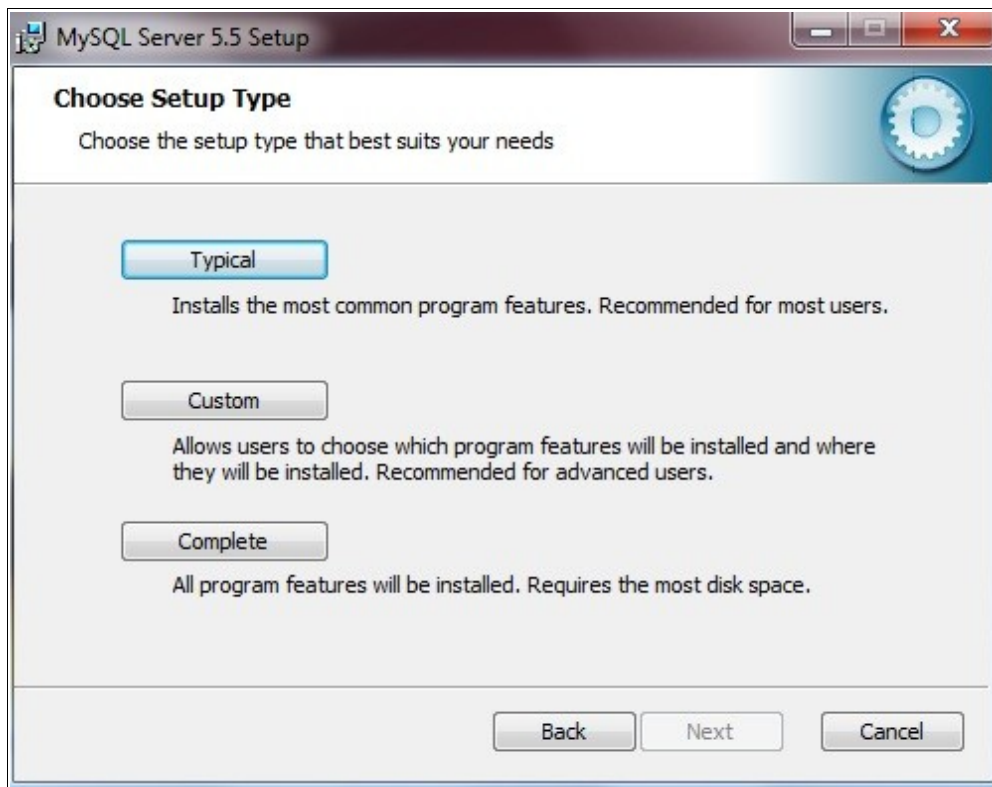


A pesar de que para la instalación y configuración se muestran muchas pantallas, ésta es bastante

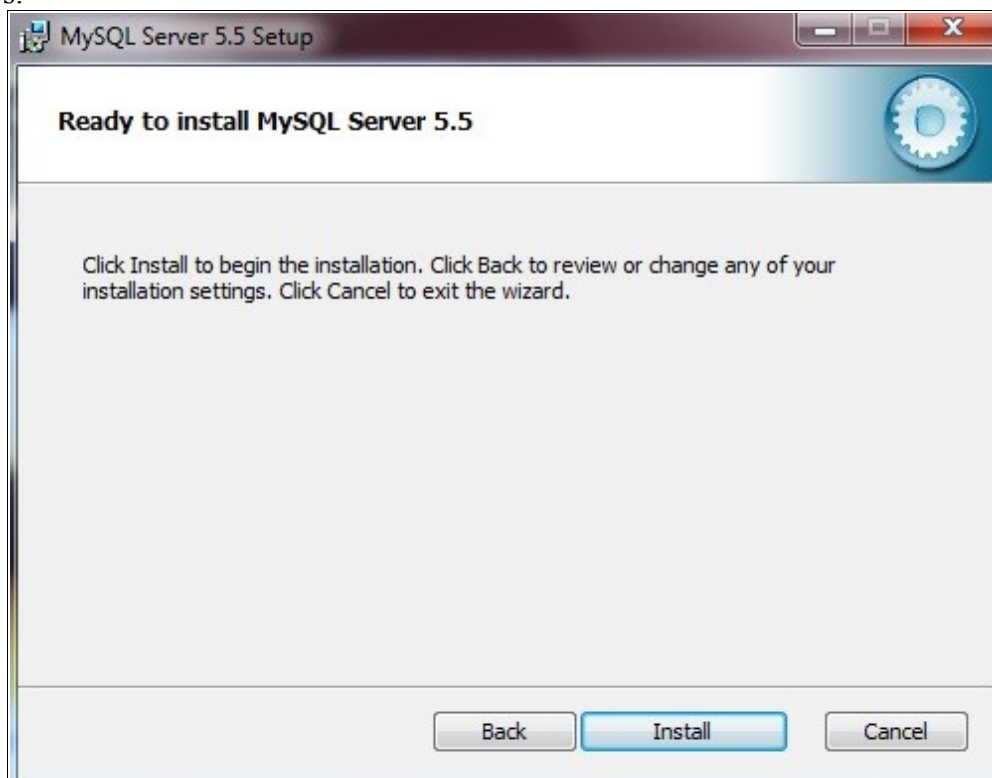
sencilla, ya que en la mayoría de los pasos tan sólo hay que continuar dejando las opciones establecidas por defecto. Una vez hayamos ejecutado el archivo descargado en la página de MySQL se nos muestra la pantalla de bienvenida con la que daremos comienzo al proceso de instalación y que debemos saltar dándole al botón de “Next”.



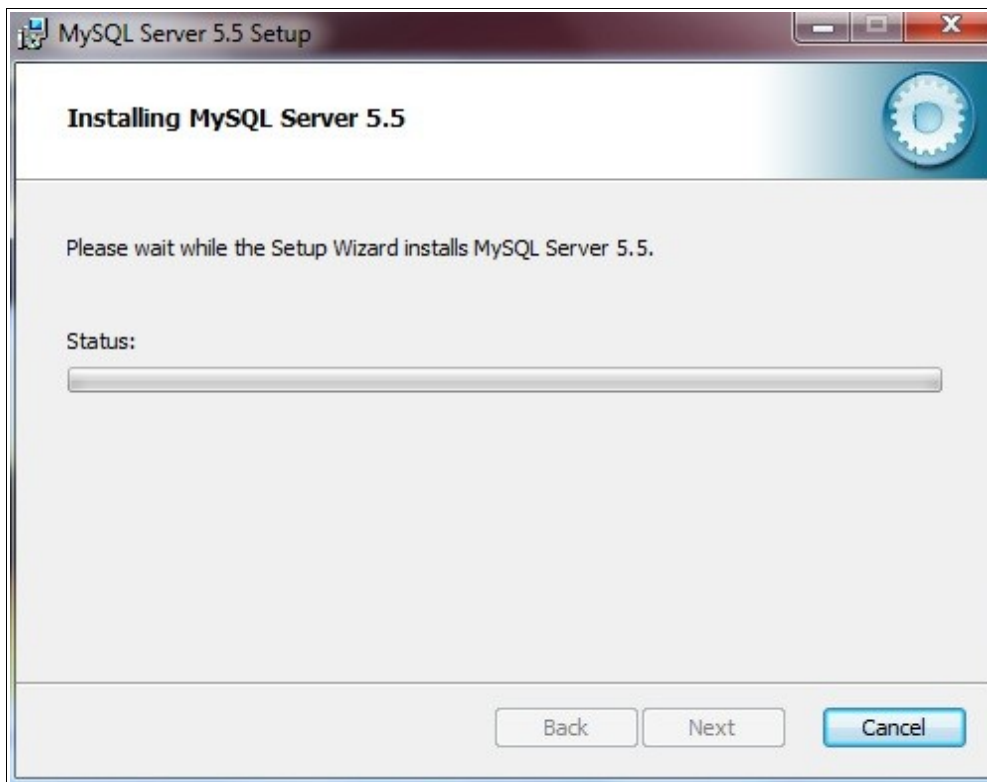
Posteriormente aceptaremos los términos de uso de la licencia de MySQL y continuaremos apretando en el botón “Next”.



Realizaremos una instalación “Typical” (Típica) que es la que MySQL recomienda a la mayoría de los usuarios.



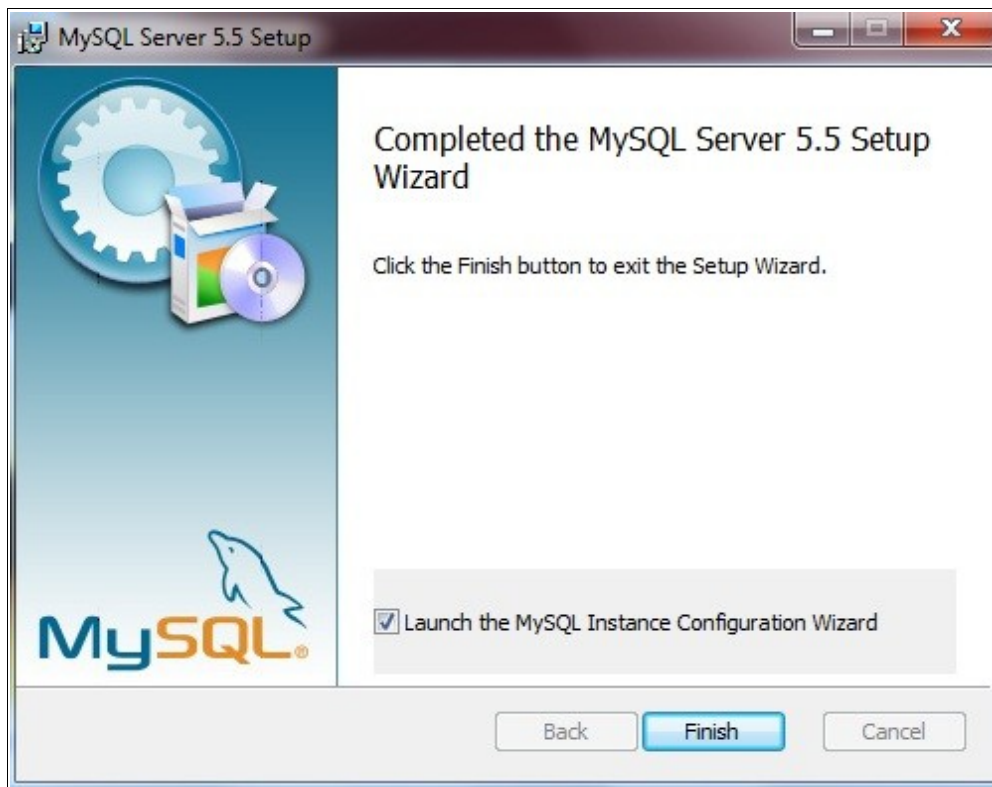
Haremos click en el botón “Install” para confirmar que deseamos comenzar con la instalación.



Y seguidamente la instalación dará comienzo pudiendo durar varios minutos. Una vez haya finalizado el proceso, se mostrarán algunas pantallas informativas sobre MySQL, tales como la que vemos a continuación.



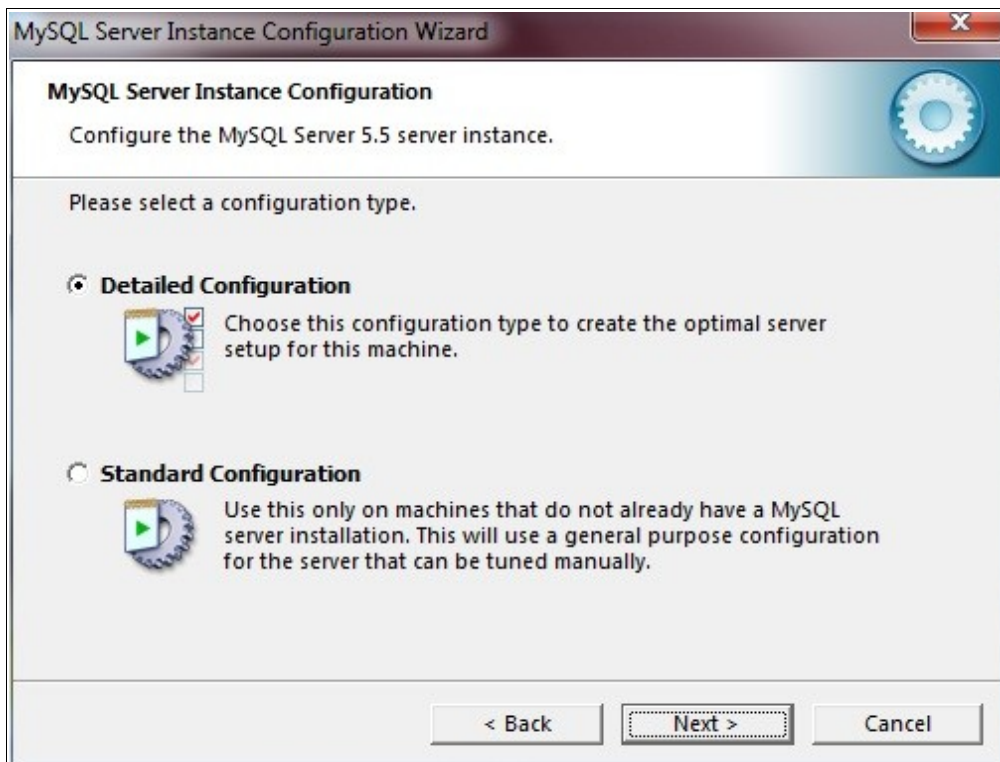
Nos saltaremos estas pantallas apretando en el botón “Next” hasta llegar a la pantalla final del proceso de instalación, en la que se nos da la opción de comenzar la configuración del mismo de inmediato.



Dejaremos marcado el check que se muestra en la parte inferior de la anterior pantalla y le daremos al botón “Finish” para acabar con la instalación y comenzar con la configuración.

3.B) Configuración del “MySQL Community Server 5.5”

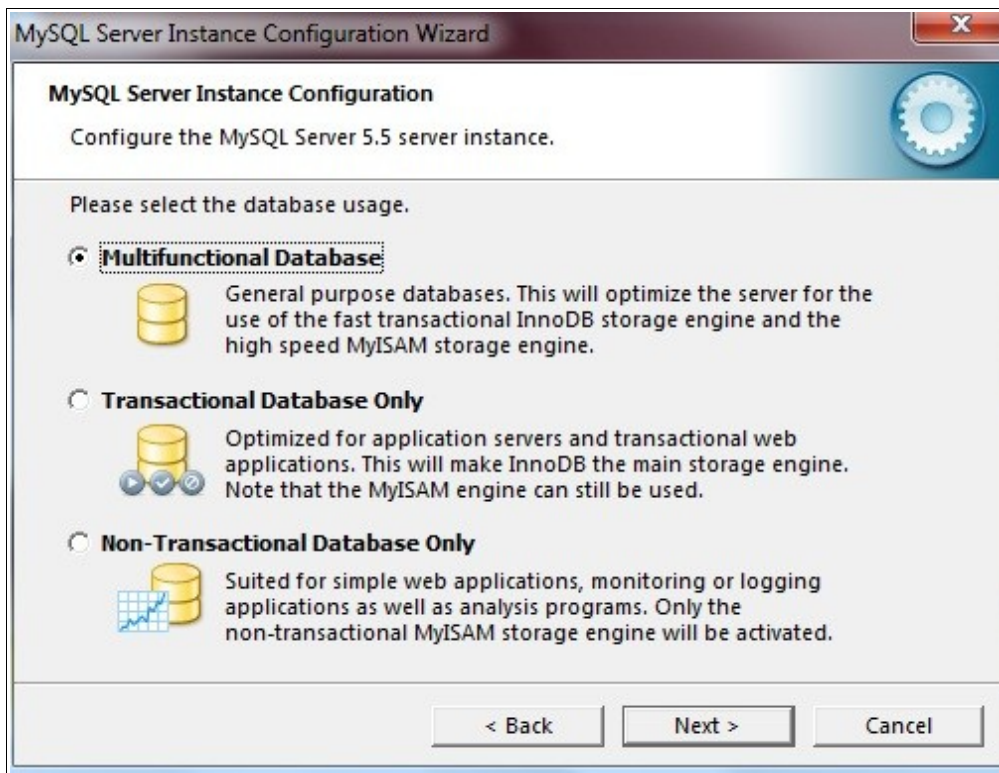
Automáticamente tras acabar con la instalación se nos mostrarán las pantallas de la configuración. Al igual que comentamos anteriormente, el proceso es sencillo aunque el número de pantallas que se muestren sean muchas, ya que en la mayoría de ellas tan sólo habrá que continuar adelante con el proceso sin hacer ningún cambio.



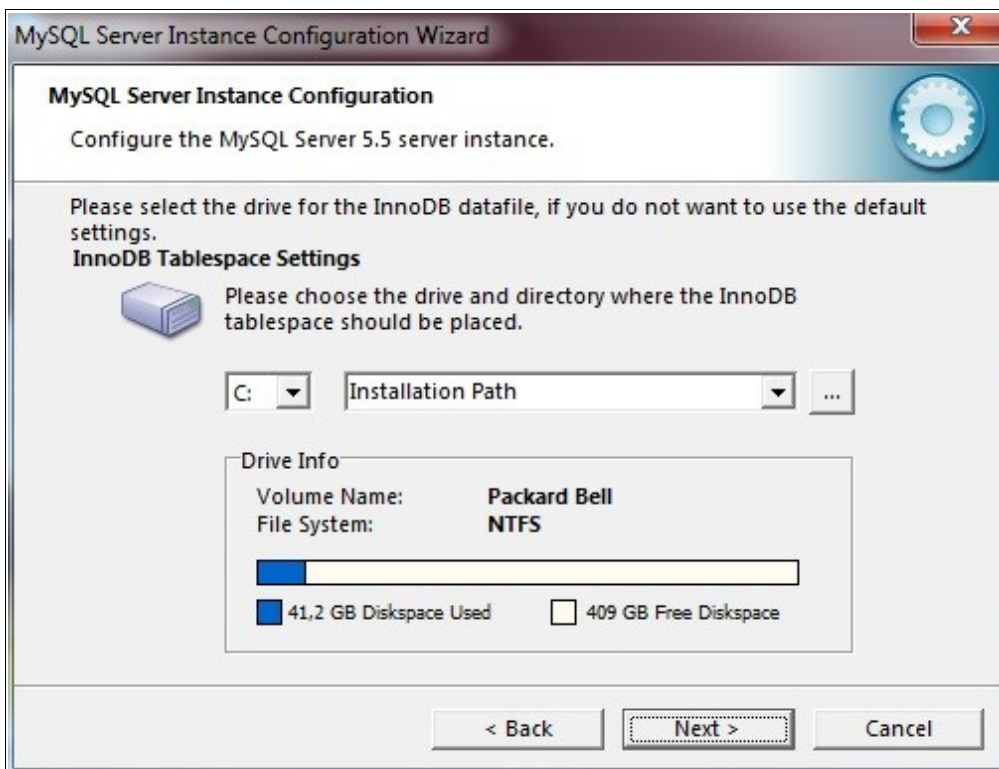
Seleccionaremos la primera opción “Detailed Configuration” y seguiremos adelante apretando el botón “Next”.



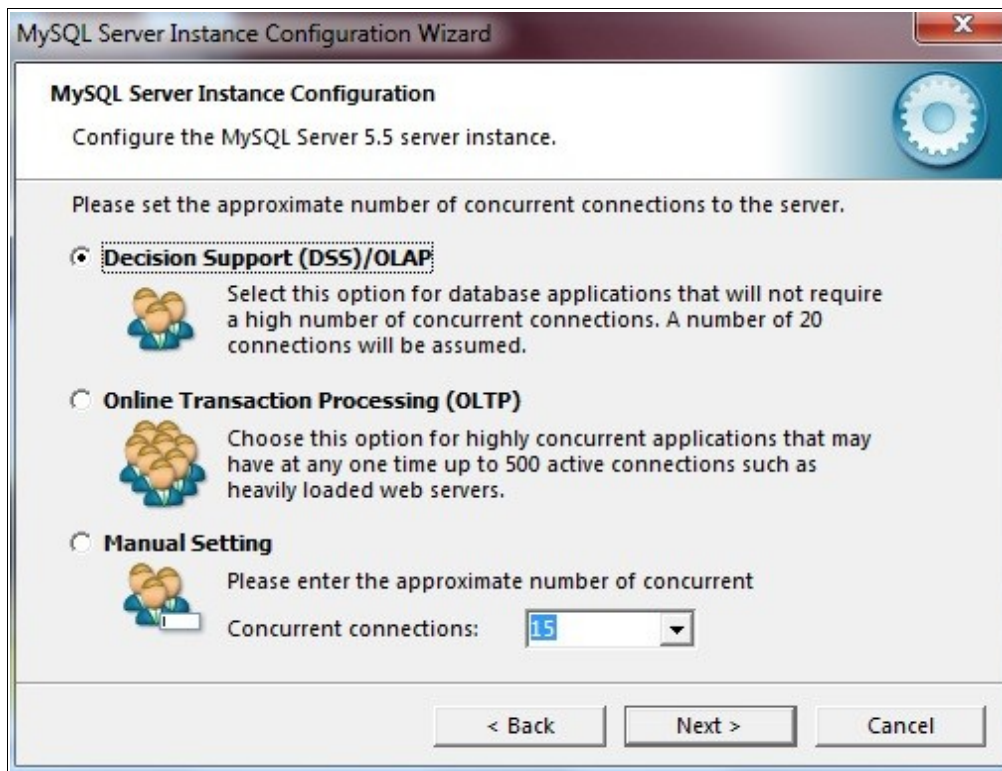
En la pantalla que se muestra después debemos seleccionar “Server Machine” tal y como vemos en la imagen superior, y posteriormente darle a “Next”.



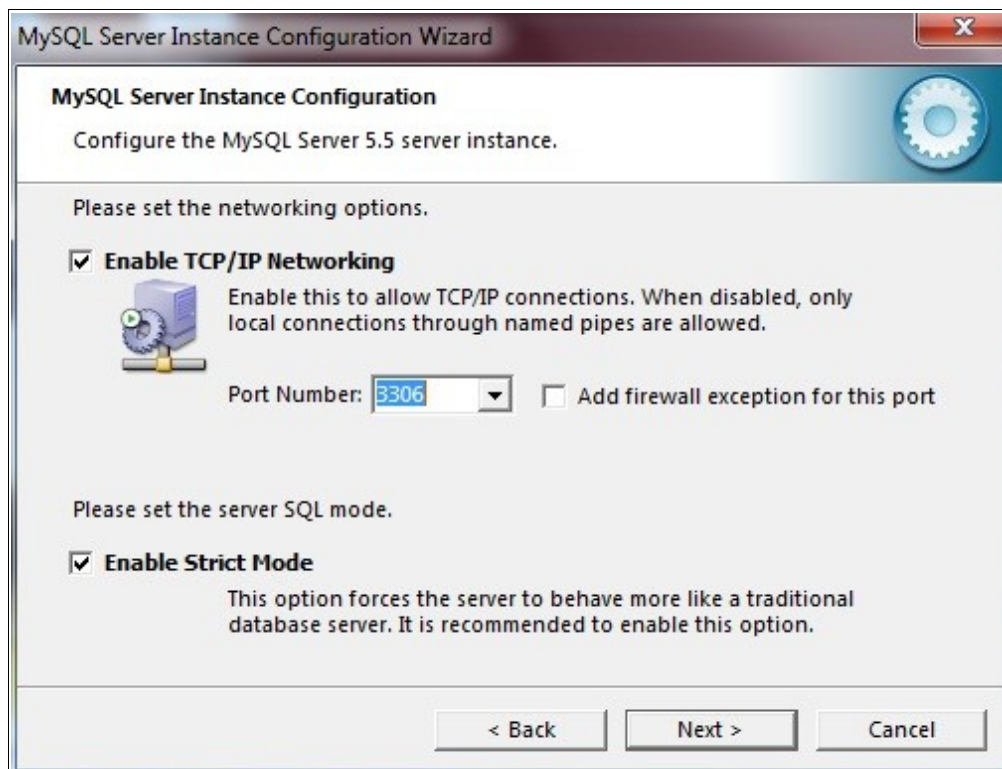
Dejaremos marcado el uso de la opción “Multifunctional Database” y continuamos con “Next”.



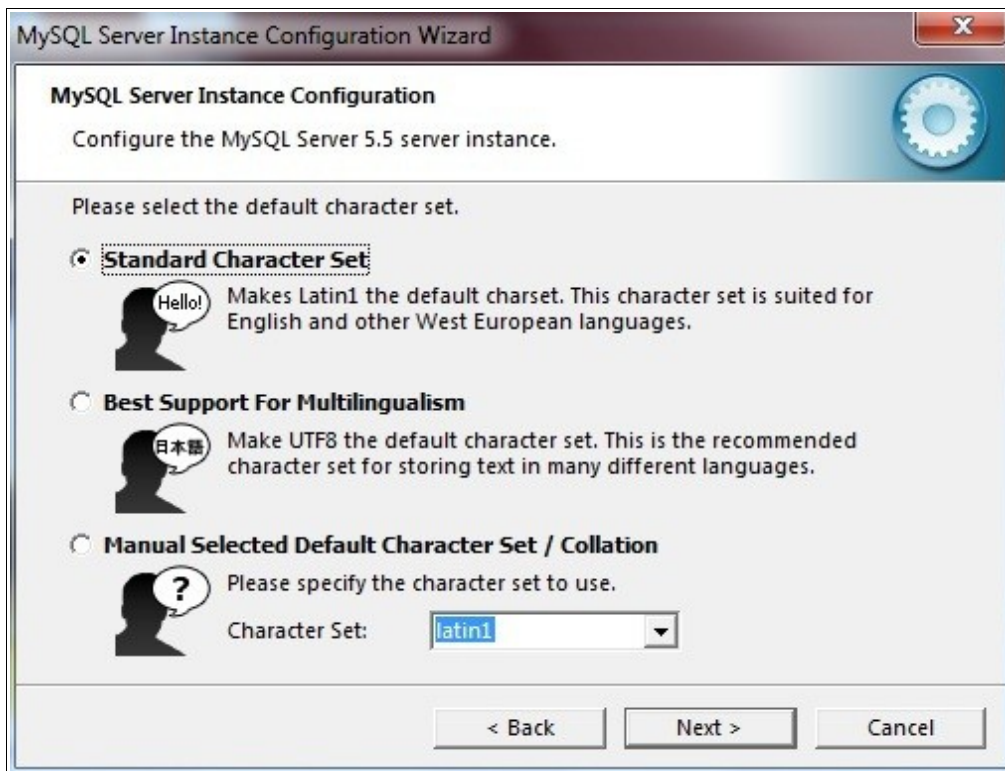
En la pantalla anterior, nos limitaremos a dejarlo todo tal cual viene por defecto y continuaremos con el botón “Next”.



Igual que en el caso anterior, continuaremos directamente sin modificar nada de la pantalla que vemos sobre estas líneas.



Continuamos ...



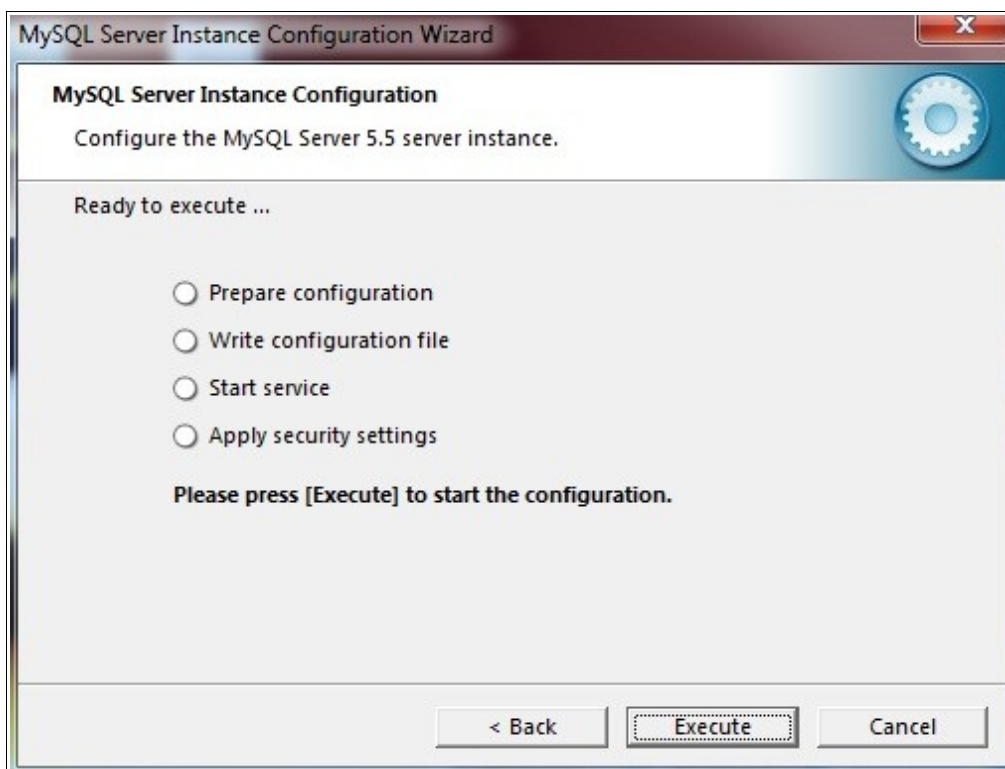
Continuamos ...



En la pantalla superior, es necesario marcar la segunda opción "Include Bin Directory in Windows PATH" para que la base de datos en MySQL se cree correctamente. Una vez lo tenga marcado continúe con "Next".

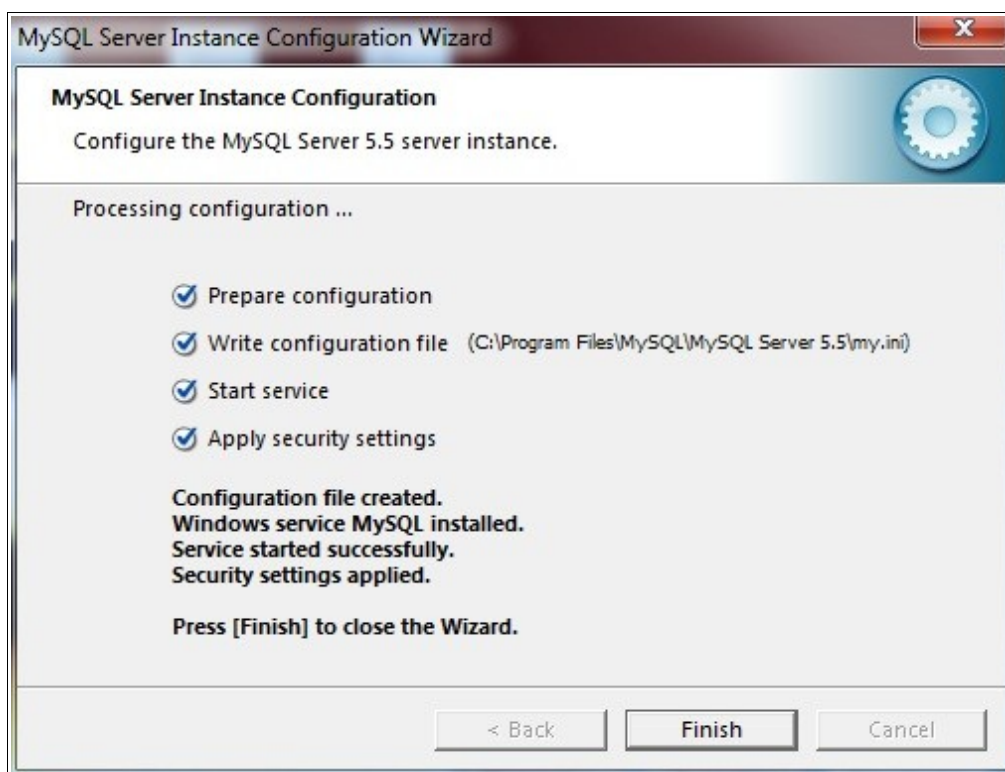


Escriba y confirme una contraseña de usuario principal (root) con la que poder acceder a la base de datos (ponga una contraseña que pueda recordar). En caso de que vaya a instalar el programa en más de un pc deberá marcar el check de “Enable root access from remote machines”. Después continúe para dar fin a la configuración.



Una vez llegados a esta pantalla debemos apretar el botón “Execute” para que se grabe todas las configuraciones que hemos especificado en los pasos anteriores. Es muy posible que en el caso de

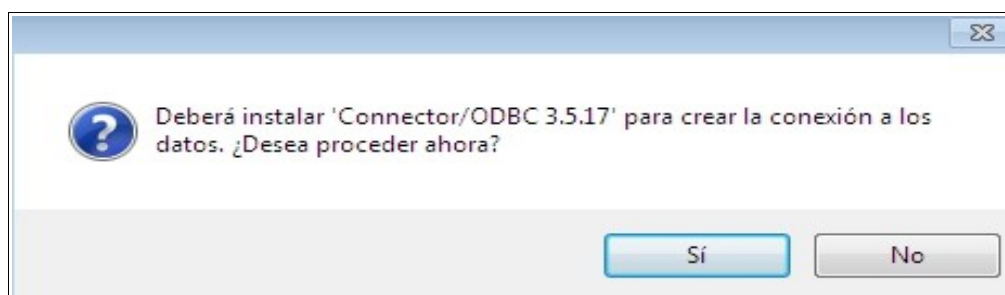
tener activado algún dispositivo de seguridad (firewall,antivirus,malware,etc) el proceso no llegue a realizarse correctamente, por lo tanto le recomendamos los paralice temporalmente hasta dar fin a la configuración.



Si todo ha ido bien, se nos notificará con marcas como vemos en la pantalla anterior, así que sólo debemos apretar sobre el botón “Finish” y ya tendríamos instalado y configurado el “MySQL Community Server 5.5.”.

3.C) Instalación del “MySql ODBC driver v.3.51.17”

Tras finalizar la instalación del “MySQL Community Server 5.5” podremos continuar, requiriéndose en el caso de que no tengamos instalado el “MySQL ODBC driver v.3.51.17” que lo instalemos.

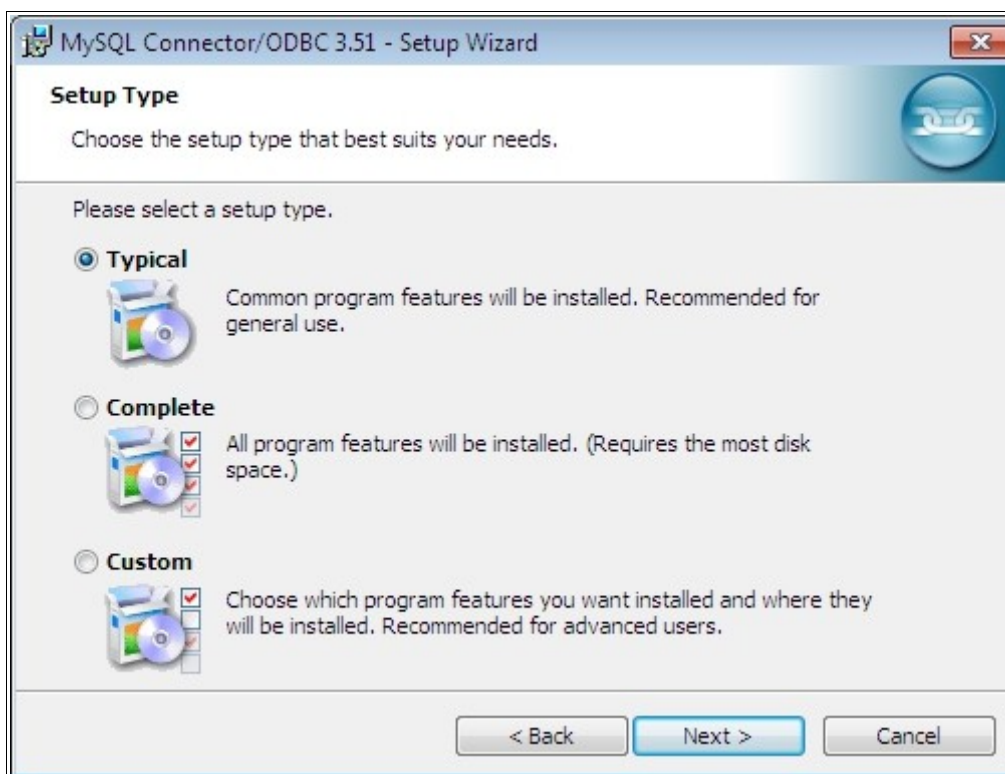


Responderemos que “SI” a la pregunta de la pantalla anterior y comenzaremos los pasos para instalar el “Connector/ODBC 3.51.17”.

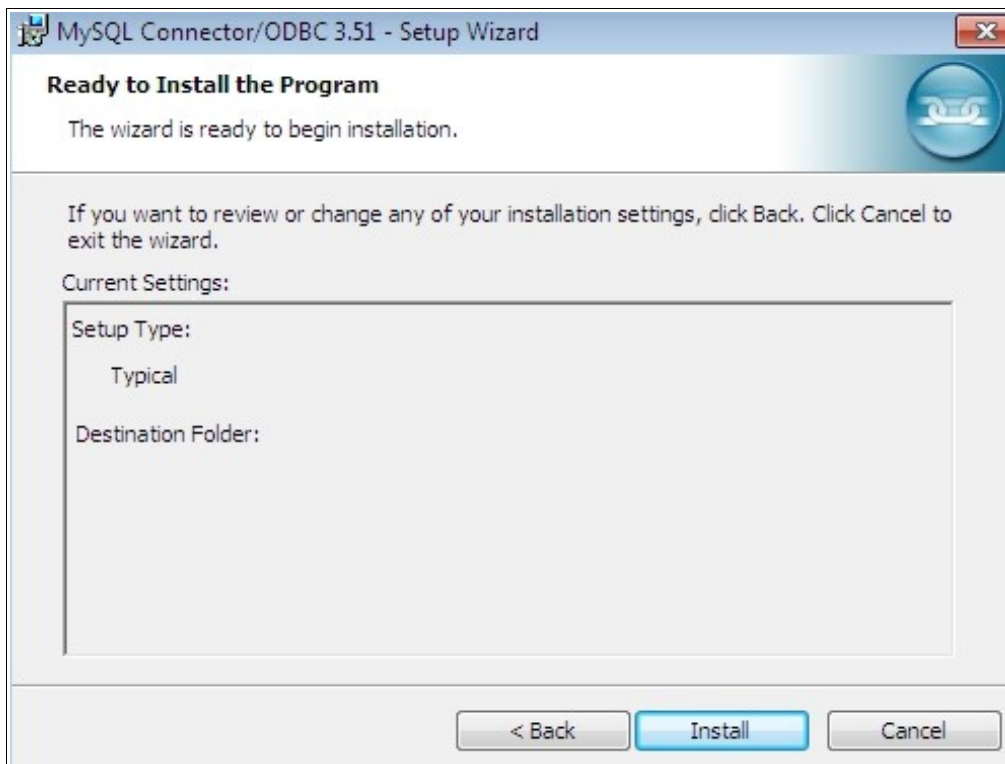
La instalación es muy simple y tan sólo hay que darle al botón de continuar en cada una de las pantallas que van saliendo hasta que se muestre la ventana en la que se informa de que el proceso ha finalizado.



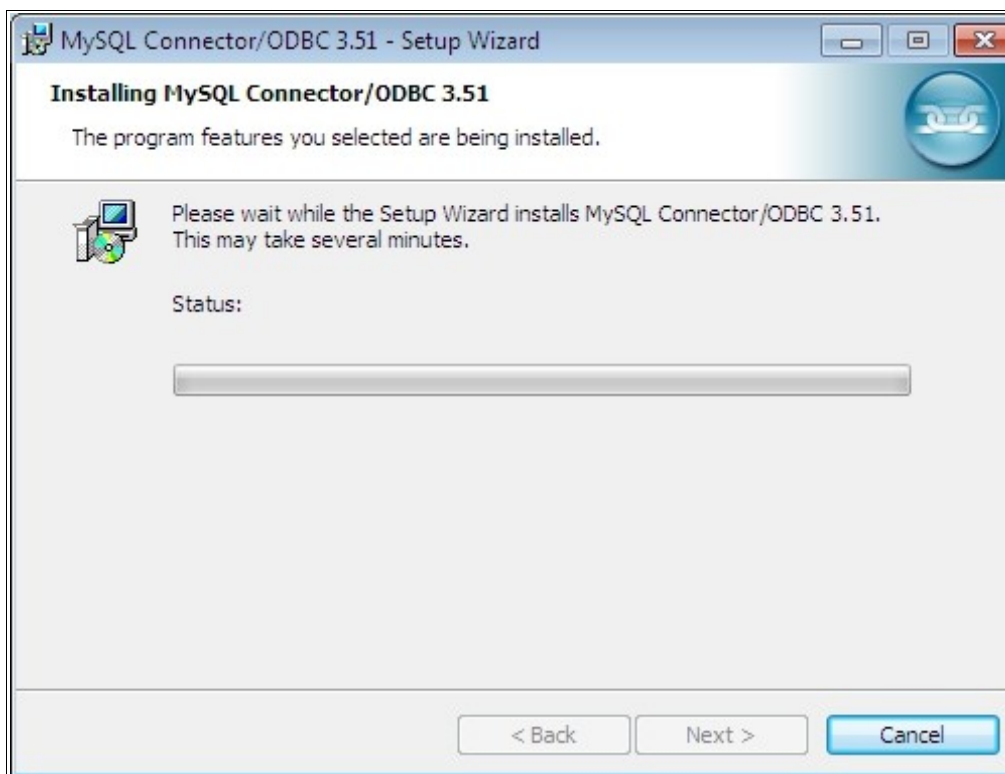
Haremos click en Next y continuamos a la siguiente pantalla.



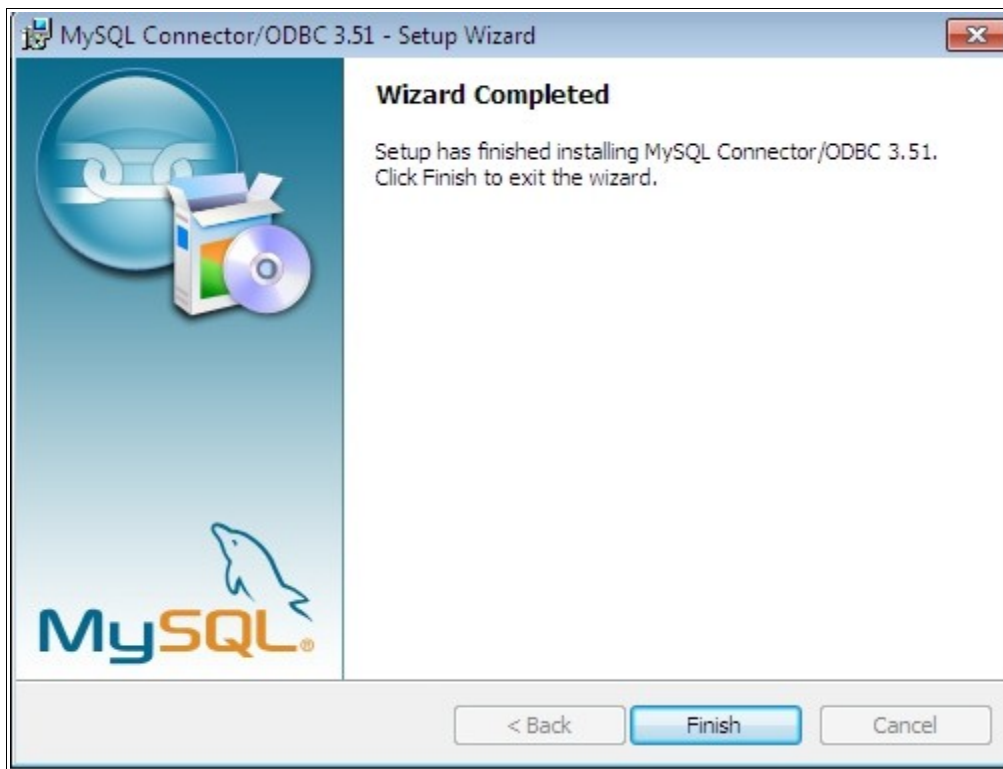
Dejaremos la opción marcada por defecto (Typical) y apretaremos sobre el botón Next para continuar con el proceso.



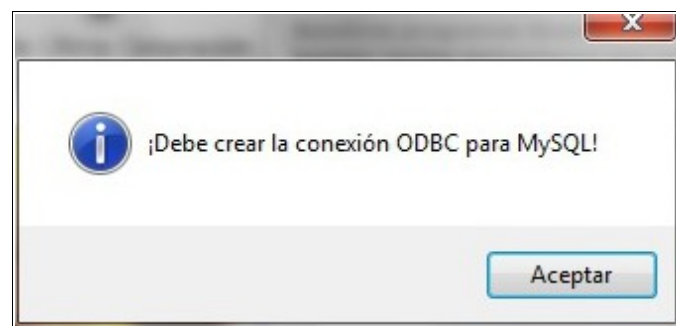
Llegados a esta pantalla debemos darle al botón "Install" y comenzaremos la instalación.



El proceso puede tardar algunos minutos, no desespere, una vez finalizado se le mostrará la pantalla de confirmación de que la instalación ha terminado.



Por último apretaremos en el botón “Finish” y el programa automáticamente deberá configurar el “MySql ODBC driver v.3.51.17”, en caso de que exista algún problema por el cual el programa no puede realizar la configuración automáticamente se le mostrará una pantalla como la que ve a continuación para que realice usted mismo la configuración de forma manual tal y como explicamos en el punto siguiente de esta guía.

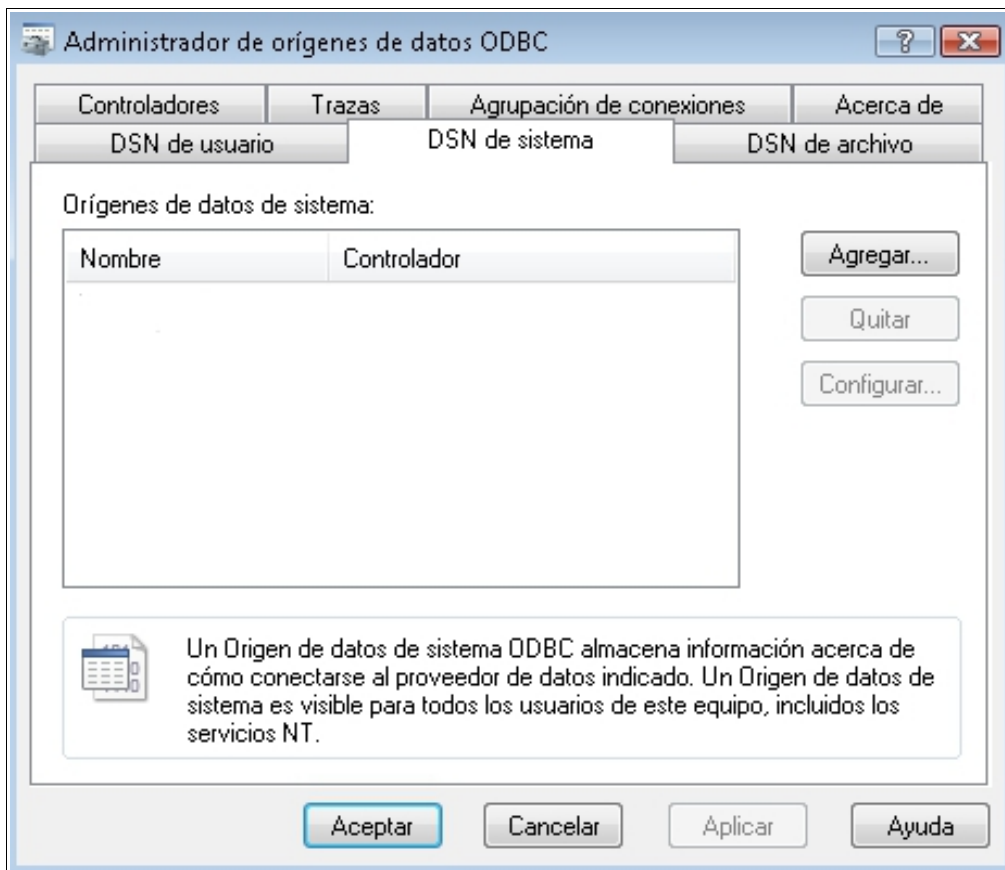


Si no hiciera falta realizar la configuración manualmente, tan sólo debemos de confirmar la instalación y el programa le avisará cuando haya finalizado todo.

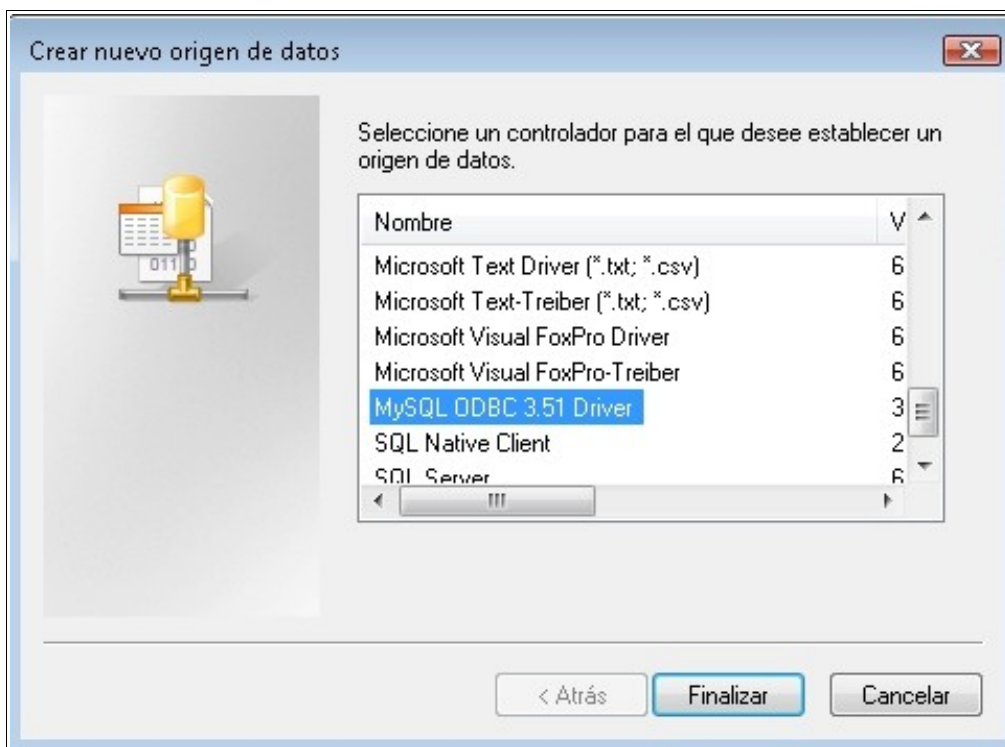
3.D) Configuración del “MySql ODBC driver v.3.51.17”

Como ya hemos dicho al final del punto anterior, es posible que por alguna razón la configuración del ODBC de MySQL no se haya podido hacer automáticamente y en ese caso el programa tras aceptar el mensaje de la imagen que mostramos sobre estas líneas nos sacará la pantalla del ODBC para que lo configuremos manualmente. A continuación explicamos como realizar la configuración para el correcto uso del programa.

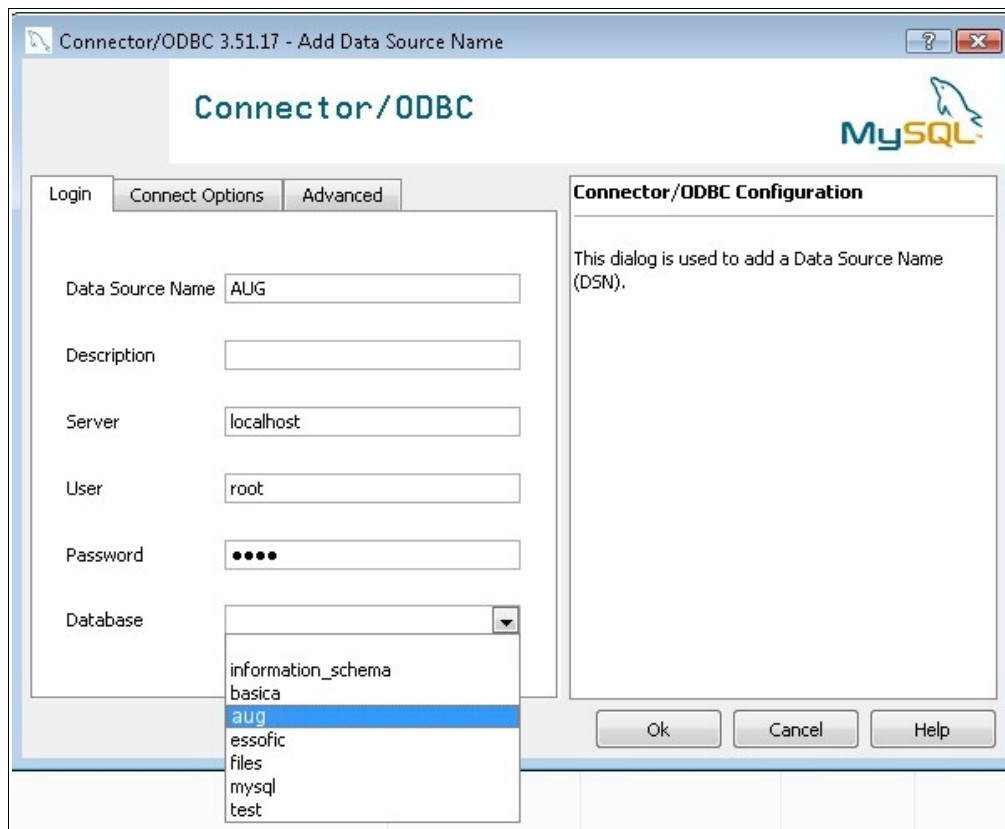
Se nos muestra la siguiente pantalla en la que deberemos situarnos en la pestaña o apartado “DNS de Sistema” para agregar una nueva conexión.



Apretaremos sobre el botón “Agregar” situado en la parte derecha de la pantalla y se nos debe mostrar una pantalla similar a la siguiente en la que tendremos que buscar y seleccionar el controlador que deseamos configurar. (En nuestro caso el **MySQL ODBC 3.51 Driver**)



Después de seleccionar y finalizar se nos abrirá el panel para que introduzcamos los datos del ODBC con el que trabajará nuestro programa.



Data Source Name: Aquí debemos poner el nombre de la carpeta en la que hemos hecho la instalación. En el caso de haber dejado la carpeta que sale por defecto deberemos poner “AUG”.

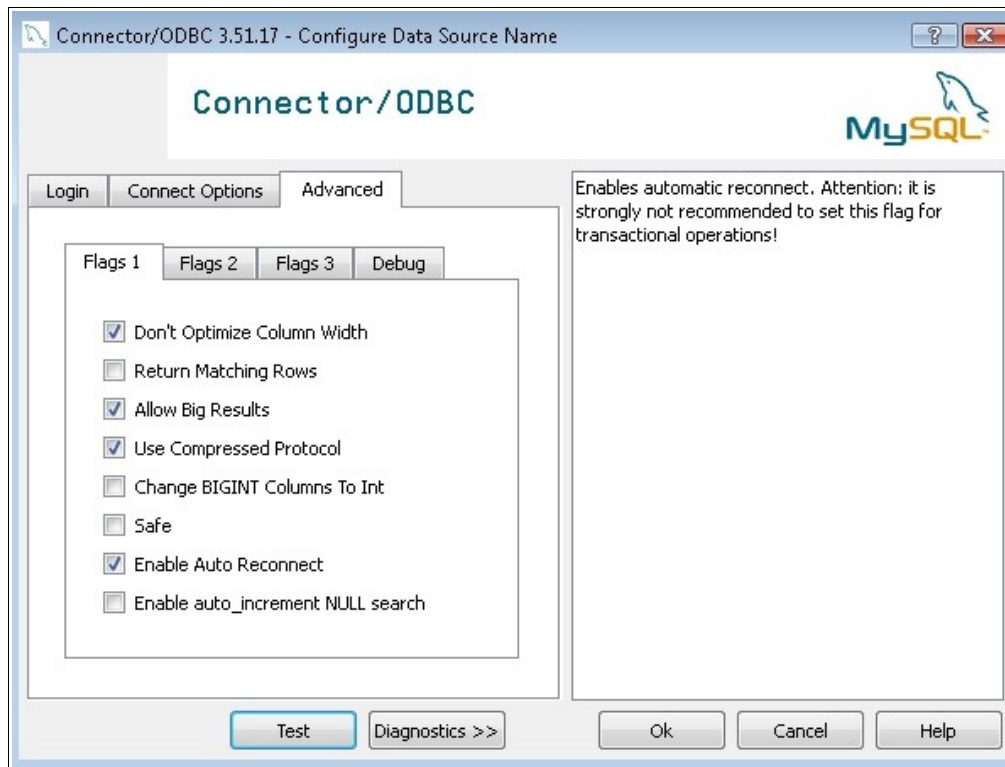
Server: En este apartado debemos definir la IP del ordenador servidor. En el caso de que nos encontremos en él tan sólo habrá que poner “localhost”. Tenga en cuenta que si nos encontramos en un ordenador que no es el servidor, éste debe estar conectado en red (*) con el servidor para poder trabajar desde ambos con el programa.

() Si no dispone de los conocimientos necesarios para crear una red entre todos los ordenadores de su oficina, le aconsejamos que se ponga en contacto con su informático para que le solucione el problema. La red sólo será necesaria en el caso de que vaya a trabajar con el programa desde más de un ordenador.*

User: Por defecto al instalar el MySQL se crea un usuario llamado “root” que podremos usar sin ningún problema.

Password: Al configurar el MySQL (apartado 3.B de esta guía) se le pidió definir una contraseña para el acceso a la base de datos, esa contraseña que puso deberá escribirla aquí que la conexión se haga con normalidad.

Database: Si todos los datos anteriores son correctos se le deberá mostrar en este desplegable una base de datos que se llamará igual a la carpeta utilizada para ubicar la instalación. En nuestro caso al haber instalado en la carpeta que se nos muestra por defecto, nuestra base de datos se llamará “aug”.



Y ya para finalizar con la configuración nos situaremos en la pestaña **“Advanced”** y marcaremos, tal y como se aprecia en la imagen anterior los checks :

- Don't Optimize Column Width
- Allow Big Results
- Use Compressed Protocol
- Enable Auto Reconnect

Una vez realizada correctamente la configuración del ODBC le daremos al botón “OK” y cerraremos la pantalla del **“Administrador de Orígenes de Datos ODBC”**, para confirmar y que finalice el proceso de instalación en el caso haber instalado el programa en una base de datos MySQL.